



Ivan Le Pays est un artiste plasticien dont la pratique se situe à la frontière entre la sculpture et la nature. Il est diplômé d'un master en Anthropologie et Design suivi à l'Université des Beaux-Arts de Shanghai 上海大学. Formé à Paris au côté de Jean-Charles de Castelbajac, puis guidé par une pratique intensive du dessin et de l'escalade, il développe depuis plusieurs années un travail centré sur l'expérience corporelle du paysage.

Ses *Emprises* sont des sculptures fonctionnelles, pensées comme des volumes à parcourir, à toucher et à activer. Ses lignes noires figées donnent naissance au mouvement, elles forment un langage graphique de sa lecture des rochers. Elles invitent le public à s'engager par le geste, à faire corps avec l'œuvre, à trouver son équilibre pour transformer l'acte de regarder en une expérience sensorielle.

Cette attention au mouvement se prolonge dans son travail filmique. Ivan Le Pays explore la continuité entre corps et paysage, en faisant de sa ligne un outil de narration. Son film *A Line Alone* témoigne de cette approche: le corps y devient un vecteur de lecture du territoire, où sculpture, performance et environnement dialoguent dans un langage commun.

Avec la création de son *Laboratoire du Geste*, son travail s'émancipe du cadre traditionnel de la sculpture stable. Il propose une œuvre où la forme se comprend par le geste.

Plus récemment il collabore avec l'artiste Jeanne Vicerial pour la Biennale de Aix (2026), ainsi qu'avec des figures emblématiques du monde de l'escalade: Ashima Shiraishi ou Antoine Le Ménestrel.

Il fait partie du programme ambassadeur d'Arc'teryx depuis 2020.

Ivan Le Pays is a visual artist whose practice lies at the intersection of sculpture and nature. He holds a Master's degree in Anthropology and Design from the Shanghai Academy of Fine Arts 上海大学. Trained in Paris alongside Jean-Charles de Castelbajac, and subsequently guided by an intensive practice of drawing and rock climbing, he has for several years been developing a body of work centered on the bodily experience of the landscape.

His *Emprises* are functional sculptures, conceived as volumes to be explored, touched, and activated. His fixed black lines give rise to movement, forming a graphic language rooted in his reading of rocks. They invite the viewer to engage physically, to become one with the work, and to find balance transforming the act of looking into a sensory experience.

This attention to movement extends into his film work. Ivan Le Pays explores the continuity between body and landscape, using his line as a narrative tool. His film *A Line Alone*, awarded in 2023, reflects this approach: the body becomes a means of reading the territory, where sculpture, performance, and environment engage in a shared language.

With the creation of his *Laboratoire du Geste* (Gesture Laboratory), his work moves beyond the traditional framework of static sculpture. He proposes a practice in which form is understood through movement.

More recently, he has collaborated with artist Jeanne Vicerial for the Aix Biennale (2026), as well as with leading figures in the climbing world such as Ashima Shiraishi and Antoine Le Ménestrel.

He has been part of the Arc'teryx ambassador program since 2020.

## Solo Show

- 2026 EMPRISES — Espace Parallèle (Paris, FR)
- 2023 A LINE ALONE — 86 Leonard Gallery (New-York, US)
- 2022 C'EST OÙ LES LOFOTEN? — Haos Gallery (Nantes, FR)
- 2021 TATTOO POSTCARD — Institut Pour La Photographie (Lille, FR)
- 2021 GRANDE SURFACE — Galerie 54Dunkerque (Paris, FR)

## Group Show

- 2026 BIENNALE DE AIX — Pavillon Vendôme (Aix-En-Provence, FR)
- 2025 FREEDOM — Speerstra Gallery (Paris, FR)
- 2025 LE CORPS PAYSAGE — Frac Picardie (Amiens, FR)
- 2023 A LINE ALONE / KEEP IT REAL — Galerie Joseph (Paris, FR)  
Djoons (London, UK)
- 2021 SKEUMA LEKBA — Contemporary Art Center of L'Onde (Vélizy, FR)
- 2021 BÂT'ASAP — Les Ateliers Wonder (Paris, FR)
- 2021 L'EFFONDREMENT DES ALPES — MAC (Lyon, FR)

## Publication

- 2025 *Partitions Verticales* — Les Others N°19
- 2020 *Tattoo Postcard* — Self-published, 320 p., 500 copies
- 2019 *SPLV* — Magazine published by Fuzi, edited by Lucas Grassmay
- 2018 *Tatouage Sauvage, Alaska* — Self-published, 128 p., 300 copies

## Workshops

- 2025 Le Corps Paysage — Centre Pénitentiaire de Beauvais, Frac Picardie
- 2024 Tattoo my shell — Arc'teryx Alpine Academy (Chamonix, FR)
- 2024 Le mouvement dans l'espace — Strate Design (Levallois, FR)

## Education

- 2014 → 2016 Master's Degree in Anthropology and Design — 上海大学  
Shanghai University of Fine Arts (Shanghai, CN)
- 2011 → 2014 Bachelor in Industrial Design — EDNA (Nantes, FR)



Born from research on the aesthetics of movement in climbing, and inspired by the boulders of Fontainebleau, EMPRISES are wooden sculptures, charred to set the body in motion.

He has collaborated with athletes *Ashima Shiraishi* and *Antoine Le Ménéstrel*, dancer *Julia Cima*, and artist *Jeanne Vicerial* in a film scheduled for release in spring 2026.

Nées d'une recherche sur l'esthétique du geste en escalade, et inspirées par les blocs de Fontainebleau, les EMPRISES sont des sculptures en bois brûlées pour mettre le corps en mouvement.

Il a collaboré avec les athlètes *Ashima Shiraishi* et *Antoine Le Ménéstrel*, la danseuse *Julia Cima*, et l'artiste *Jeanne Vicerial* dans un film dont la sortie est prévue au printemps 2026.

A climbing sculpture in Fontainebleau.



Lines to set the body in motion.



View of the exhibition EMPRISES, Paris 2026.





2021 — 2023

His first short film produced in 2022, explores various possible relationships between the body and the landscape through three practices: tattooing, painting, and climbing.

An experimental road movie journeying through California's iconic landscapes, it culminates in a performance with climber *Ashima Shiraishi*.

[The film is available here.](#)

Ce premier court métrage réalisé en 2022, met en scène différentes relations possibles entre le corps et le paysage à travers ses 3 pratiques: le tatouage, la peinture et l'escalade.

Un road movie expérimental à la rencontre des paysages emblématiques de Californie, qui le conduit à réaliser une performance avec la grimpeuse *Ashima Shiraishi*.

Climbing and painting performance with Ashima Shiraishi.



View of the exhibition A LINE ALONE, New-York 2023.





Photography and tattoo share the common trait of preserving memories.

Started in 2017, this project explores the symbolism of landscapes as representations of memory. Conducted over several years, the initiative involves more than 1,000 participants worldwide.

In 2020, the project culminated in the publication of a book featuring 100 portraits, tattoos, and testimonies archived by the artist, which were exhibited at *L'Institut pour la Photographie* in Lille in December 2021.

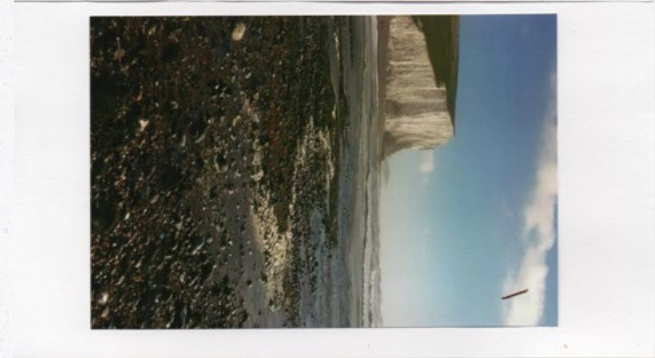
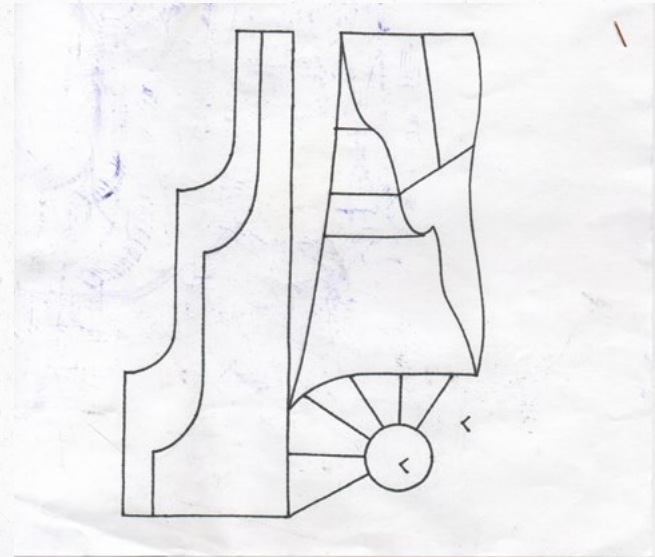
La photographie et le tatouage ont ce point commun de figer les souvenirs.

Débuté en 2017, ce projet interroge la symbolique des paysages, comme représentation du souvenir. Réalisé sur plusieurs années, ce protocole compte plus de 1000 participants à travers le monde.

Le projet donne lieu à la publication d'un livre collectant 100 portraits, tatouages et témoignages archivés par l'artiste, exposés à *L'Institut Pour La Photographie de Lille* en Décembre 2021.



FANNY

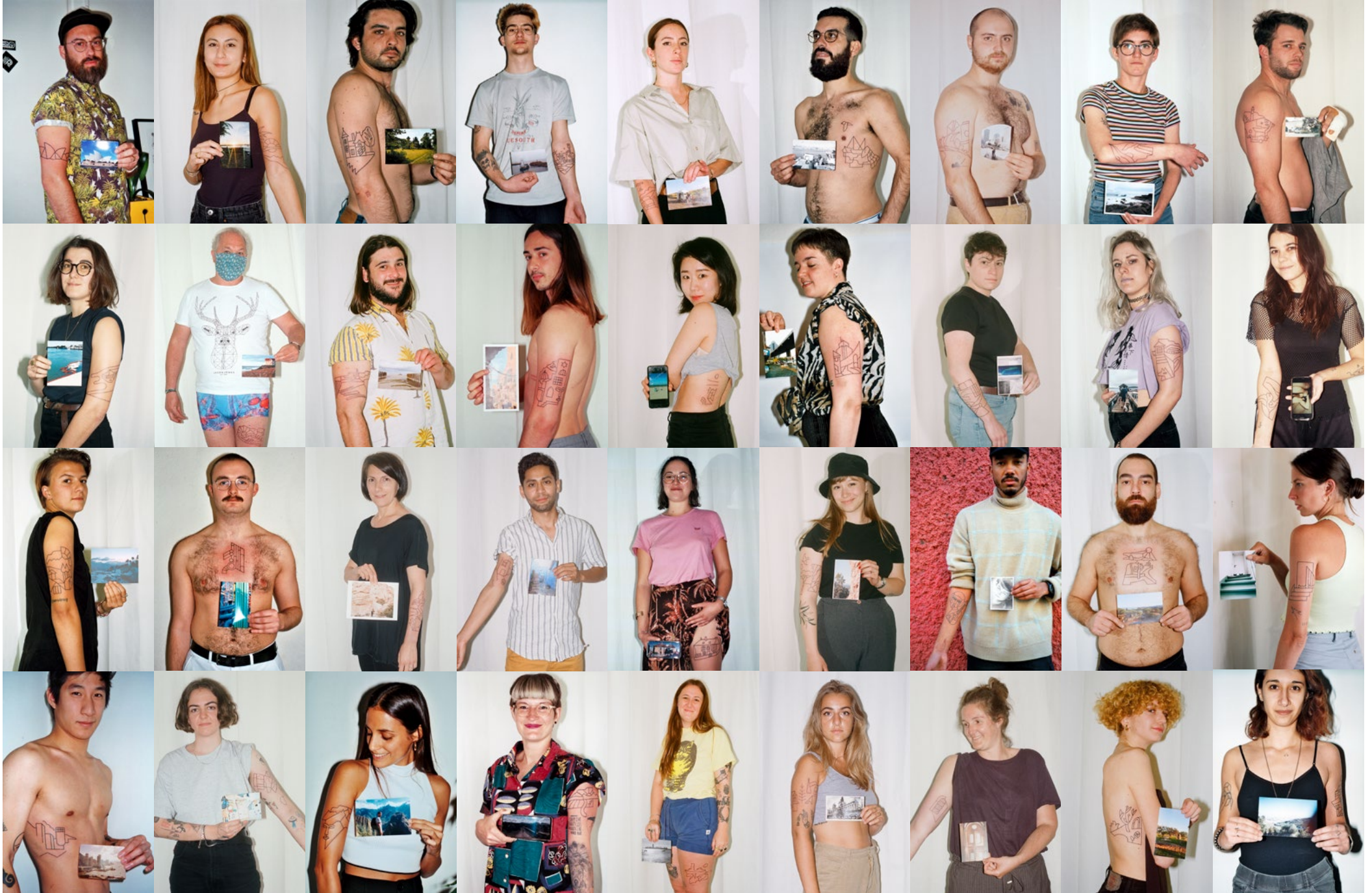


Seven sisters cliff, 2013. J'ai pris cette photo dans les premiers mois de mon séjour à Brighton, 395 jours de liberté entre deux cycles d'études. Elle me rappelle ce séjour magique, les moments vécus là bas et les rencontres que j'y ai faites.

02 February, 2:35 pm



1000 participants.





Restitution with the *Frac Picardie* of a project carried out behind bars, with the inmates of Beauvais penitentiary.

When the skin becomes a blank page, an escape from confinement.

Over the past winter, we accompanied the participants through nine sessions to introduce them to the practice of tattooing (without needles, in order to meet safety requirements) by working on drawings made on scraps of lambskin recovered from a tanner.

Restitution au *Frac Picardie* d'un travail réalisé derrière les barreaux, avec les détenu.es du centre pénitentiaire de Beauvais.

Quand la peau devient une page blanche, un échappatoire à l'enfermement.

Au cours de l'hiver dernier, nous avons accompagné les participantes pendant 9 séances pour les initier à la pratique du tatouage, le tout sans aiguille pour respecter les conditions de sécurité, en travaillant le dessin sur des chutes de peaux d'agneaux récupérées chez un tanneur.





This first solo exhibition marks a transitional period in Ivan's work, where the medium extends beyond the surface.

Inspired by the forms of an industrial environment, he directly extracts and cuts selected lines from urban furniture to create new abstract architectures.

Cette première exposition solo marque une période de transition dans le travail d'Ivan, où le support déborde de la surface.

Inspiré par les formes d'un environnement industriel, il extrait directement les lignes du mobilier urbain pour créer de nouvelles architectures abstraites.

Extract a shape from an urban landscape.





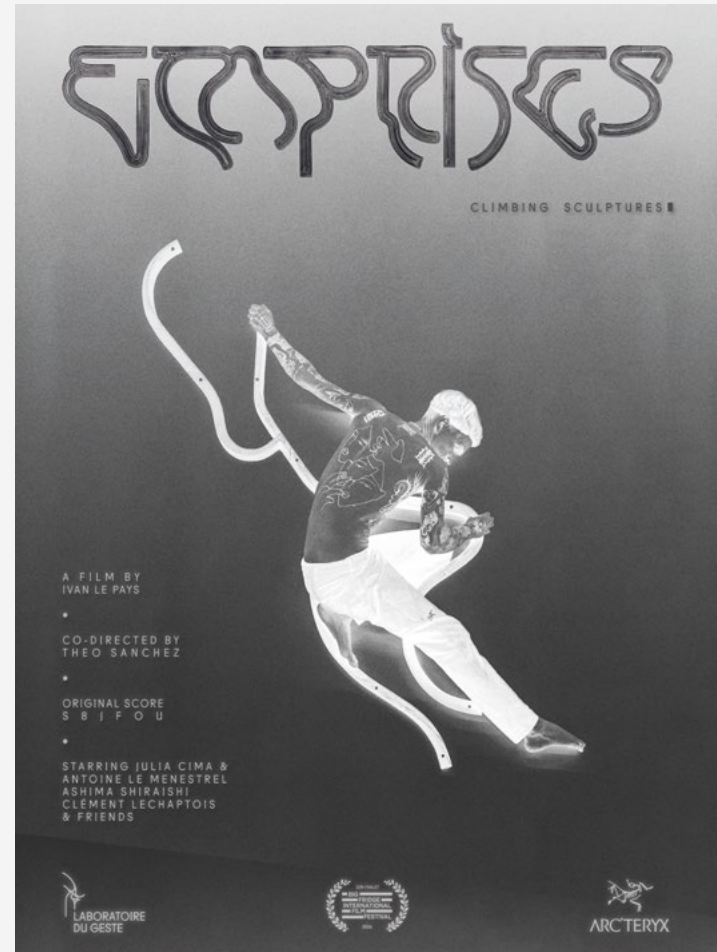
The encounter with Arc'teryx took place in Alaska during the filming of his first movie TATOUAGE SAUVAGE in 2018.

Ivan has been part of the Arc'teryx Ambassador program for five years and continues to develop innovative projects in the outdoor world, working closely with the brand's athletes.

La rencontre avec Arc'teryx se fait en Alaska, lors du tournage de son premier film Tatouage Sauvage en 2018.

Ivan fait parti du programme Arc'teryx Ambassador depuis 5 ans, et continu de développer des projets innovants dans le monde de l'outdoor, en collaboration étroite avec des athlètes de la marque.









[Ivanlepays.com](http://ivanlepays.com)



[contact@ivanlepays.com](mailto:contact@ivanlepays.com)